

Do wszystkich Wykonawców uczestniczących  
W postępowaniu o udzielenie zamówienia  
prowadzonego w trybie przetargu nieograniczonego  
na przebudowę Wieży Ciśnień  
i dobudowę tarasu w kondygnacji pierwszego piętra,  
zmianę sposobu użytkowania z funkcji nieużytkowej na funkcję usługową  
wraz z częściową zmianą konstrukcji dachu (punkt widokowy).  
Lokalizacja: Płock, Plac Dąbrowskiego (ul. Warszawska 26).

Nr sprawy: 2/TT/ZP/2012

L.dz. 1981 /2012

dot. przetargu nieograniczonego na zadanie pn: "Przebudowa Wieży Ciśnień i dobudowa tarasu w kondygnacji pierwszego piętra, zmiana sposobu użytkowania z funkcji nieużytkowej na funkcję usługową wraz z częściową zmianą konstrukcji dachu (punkt widokowy). Lokalizacja: Płock, Plac Dąbrowskiego (ul. Warszawska 26).

Odpowiedzi na zapytania Wykonawcy,  
**ZMIANA TERMINU SKŁADANIA OFERT**

**1.** Czy możliwa jest zmiana terminu składania ofert na 21.05.2012 r.?

Czas na przygotowanie rzetelnej oferty jest zdecydowanie za krótki.

Prosimy o zmianę terminu składania ofert.

Odpowiedź:

**Zamawiający zmienia termin składania ofert w postępowaniu na dzień 21.05.2012 r. godz. 10.45**

**2.** Prosimy o wyjaśnienia niejasności występujących w dokumentacji:

- a) w przekroju architektonicznym A-A pokazanym jest do wykonania 7 stropów, natomiast w konstrukcji jest 6. Prosimy o wyjaśnienie.
- b) Brak jest rysunku konstrukcyjnego belki B3 – prosimy o uzupełnienie.
- c) Jaki przekrój mają belki B1 i B2 – w opisie jest 30x50, a w rysunkach konstrukcyjnych 20x50 i 20x45 – prosimy o wyjaśnienie.
- d) Brak rysunków na kraty kute w oknach na poziomie „0” – prosimy o uzupełnienie.
- e) Brak rysunku konstrukcyjnego balkonu (płyty balkonowej) na III kondygnacji – prosimy o uzupełnienie.
- f) Brak rysunku balustrady tarasu – prosimy o uzupełnienie.
- g) Z opisu wynika, że ściany pomieszczenia technicznego pod fontanną nie posiadają żadnej izolacji termicznej, czy jest właściwe, biorąc pod uwagę, że urządzenia fontanny mają pracować całorocznie – prosimy o wyjaśnienie.
- h) Na rysunkach konstrukcyjnych jest określona inna marka betonów niż w opisie przedmiotu zamówienia – prosimy o wyjaśnienie, które są właściwe i w przypadku gdy ważna jest marka podana w opisie, o sprecyzowanie czy dotyczy ona wszystkich elementów konstrukcyjnych również tarasu.
- i) Jaka ma być wysokość słupków ogrodzenia, jaki ma być rozstaw słupków i jaki ma być rodzaj łańcucha – prosimy o podanie.
- j) Jaki rodzaj blachy ryflowanej ma być zastosowany na tarasie (czarna malowana, ocynkowana czy kwosoodporna).

Odpowiedź:

- a) W Architekturze i w konstrukcji jest ta sama ilość stropów. Rysunki konstrukcyjne stropów:
- nad piwnicą rys nr 1 – w formacie pdf s1
  - nad parterem rys. nr 3 – s2
  - I piętro antresola – rys. nr 5 - s3
  - nad antresolą i nad II pięciem – rys nr 6 – s 4
  - nad III pięciem rys. nr 8 – s5
  - nad IV pięciem rys nr 9 – s6
- b) Rysunek belki B3 – w załączeniu
- c) Przekroje belek B1 i B2 jak na rysunkach konstrukcyjnych.
- d) Rysunek krat kutych w poziomie „0” zostanie umieszczony na stronie [www.wodociagi.pl/przetargi](http://www.wodociagi.pl/przetargi) do dnia 27.04.2012 r..
- e) Projektant przewiduje naprawę istniejącej płyty balkonowej.
- f) Rysunek balustrady tarasu zostanie umieszczony na stronie [www.wodociagi.pl/przetargi](http://www.wodociagi.pl/przetargi) do dnia 27.04.2012 r..
- g) Zamawiający rezygnuje z całorocznego działania fontanny.
- h) Jak wskazano w SIWZ rozdział II – opis przedmiotu zamówienia: do wykonania wszelkich (tu.: tarasu też) konstrukcji żelbetowych należy stosować beton klasy co najmniej C30/37, a nie jak wynika to z dokumentacji konstrukcji.
- i) Należy zastosować słupki do wygrodzenia terenu w typie Komserwis Agora nr kat. 005237 wysokości 90 cm i o średnicy 8-15 cm, łączone łańcuchem stalowym nr kat. 006205 o szer. ogniwa 4,4 cm długości ogniwa 7 cm i średnicy pręta 1,3 cm.
- j) Należy zastosować blachę kwasoodporną.

**3.** Czy ilości robót i przyjęte pozycje KNR ujęte w przedmiarze mają być podstawą do sporządzenia kosztorysu, który ma być dołączony do oferty.

Przedmiary posiadają bardzo dużo błędów ilościowych i źle dobranych podstaw wyceny. Nie ujęte są również wszystkie prace i występują niezgodności opisów z rysunkami konstrukcyjnymi (np. grubości płyt).

Prosimy o wyjaśnienie.

Odpowiedź:

Zgodnie ze SIWZ rozdział X : załączone przedmiary robót mają jedynie charakter informacyjny i mogą być traktowane tylko jako pomocnicze do przygotowania oferty cenowej.

**4.** Brak jest rysunków konstrukcyjnych na płytę pod posadzkę.

W odpowiedzi Waszej z dnia 19.04.2012 r. wynika, że na wykonanej wcześniej płycie dennej należy wykonać płytę pod posadzkę na belkach ułożonych krzyżowo z wypełnieniem pisakiem lub pospółką. Jest to za mało informacji umożliwiających właściwą wycenę tej płyty, (jakie zbrojenie, grubość płyty, jakie belki i ich rozłokowanie)

Prosimy o dostarczenie rysunków.

Odpowiedź:

Płyta pod posadzkę gr 8 cm wykonana z betonu konstrukcyjnego posadzkowego klasy C30/37, zbrojona dwoma siatkami z prętów Ø 6 o oczkach 12x12 cm. Dwie belki krzyżujące się o wymiarach 20x20 cm zbrojone 3Ø16 górą. Z wykonanej płyty dennej wystają strzemiona do zespolenia.

**5.** Proszę o uzupełnienie dokumentacji branży elektrycznej o brakujące rysunki wymienione w Projekcie Wykonawczym „Instalacji Wewnętrznych Elektrycznych”

Odpowiedź:

Rysunki zostały uzupełnione.

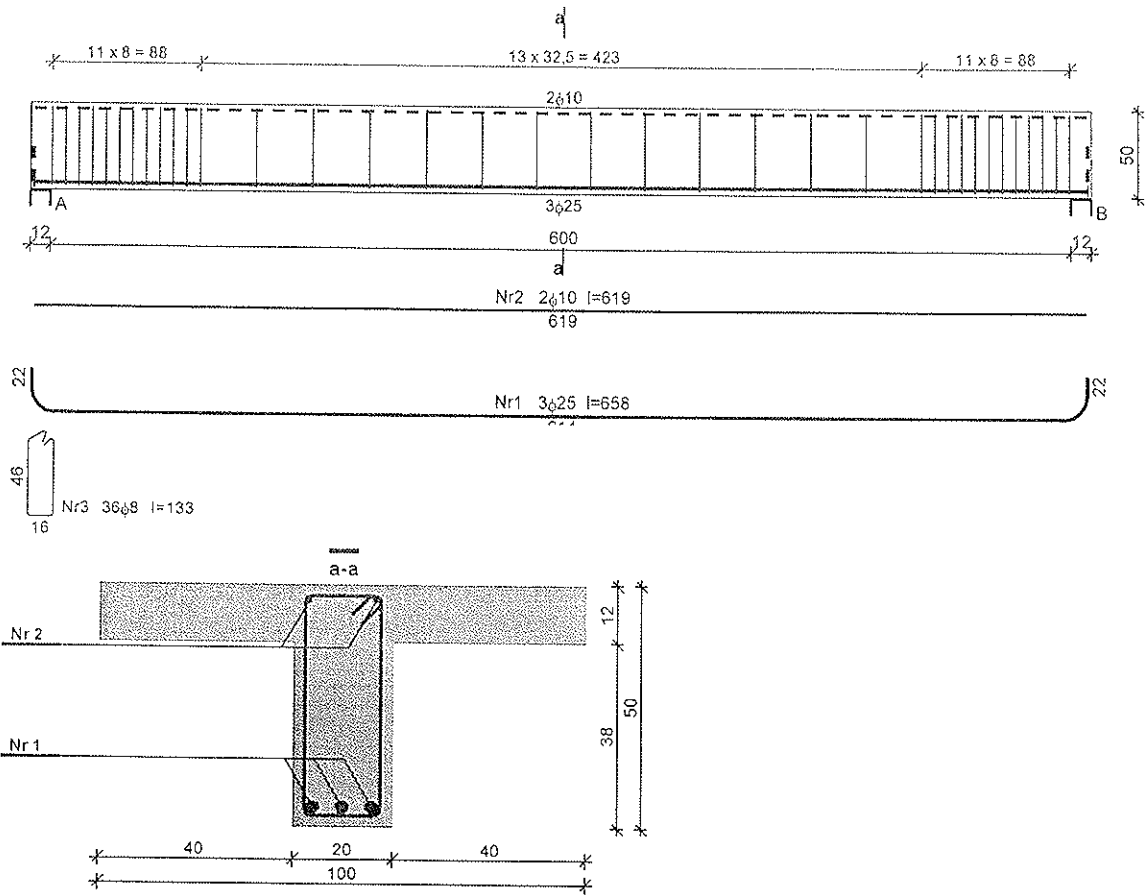
PROKURENT

Wiesława Szymbińska

PREZES ZARZĄDU

Marek Naworski

### Belka B3 szt. 4



### Zestawienie stali zbrojeniowej

Nr	Średnica [mm]	Długość [cm]	Liczba [szt.]	RB500W		
				St3S-b φ8	φ10	φ25
1.	25	658	3			19,74
2.	10	619	2		12,38	
3.	8	133	36	47,88		
Długość wg średnic [m]				47,9	12,4	19,8
Masa 1mb pręta [kg/mb]				0,395	0,617	3,853
Masa wg średnic [kg]				18,9	7,7	76,3
Masa wg gatunku stali [kg]				19,0	84,0	
Razem [kg]				103		

Oprac.: dr inż. Krzysztof Kamiński